

RO/RO RISES HÖEGH CARRIES

RO/RO YÜKSELİYOR HÖEGH TAŞIYOR

The past few years have seen very strong growth in worldwide vehicle shipments. While worldwide automobile production has increased by an average of 4 per cent per annum since 2002, seaborne trade in new automobiles has increased by close to 10 per cent p.a. Middle East, East Europe, Africa and Latin America now account for more than 50 per cent of world automotive trade, while shipments to the mature markets in North America and western Europe slowed down in 2007 due to slower economic growth in these regions.

Son birkaç yılda tüm dünyada araç taşımacılığında son derece güçlü bir büyüme gözlemlendi. Dünya otomobil üretimi 2002'den bu yana yıllık ortalama yüzde 4 artarken, yeni otomobillerin denizyoluyla taşınması yaklaşık yüzde 10 arttı. Ortadoğu, Doğu Avrupa ve Latin Amerika bugün dünya otomotiv ticaretinin yüzde 50'den fazlasını temsil ederken, Kuzey Amerika ve Batı Avrupa'daki olgun piyasalara yönelik taşımalar, bu bölgelerdeki ekonomik durgunluk nedeniyle 2007'de ivme kaybetti.



Höegh Autoliners, started its Ro/Ro car carrier operation in 1969, is a leading global provider of Ro/Ro vehicle transportation services. The company operates 67 PCTCs (Pure Car Truck Carriers) in worldwide trade systems with an annual transportation volume of close to 1.9 million CEUs (Car Equivalent Units). The company's fleet is designed for maximum flexibility to cater for the variety of rolling stock carried in the various trades. The current fleet includes 44 owned PCTCs with capacity ranging from 2,300 to 6,500 cars for deep-sea trades and two 800 car capacity feeder ships for short-sea operations. In addition, Höegh Autoliners is partner in a joint venture which is supplying one purpose-built Ro/Ro vessel on long-term charter to Airbus for transporting aircraft components and subassemblies in Europe.

The globalisation of the car manufacturing industry has brought about changes in the global production patterns which are affecting seaborne transportation positively resulting in additional demand for transportation services. About the new patterns and latest developments in car carrier sector, we had an interview with Mr. Olav Sollie, Senior Vice President, Corporate Communication and Board Relations, Höegh Autoliners AS.

Mr. Sollie, can you give some information about the latest developments in car carrier sector?

The past few years have seen very strong growth in worldwide vehicle shipments. While worldwide automobile production has increased by an average of 4 per cent per annum (p.a.) since 2002, seaborne trade in new automobiles has increased by close to 10 per cent p.a. This means that within a period of 5 years shipments have increased by about 60 per cent, from 9 million new cars, trucks and buses in 2002 to 14 million in 2007.

Ro-Ro gemisi işletmeciliğine 1969 yılında başlayan Höegh Autoliners, dünyanın önde gelen Ro-Ro araç taşımacılık şirketlerinden biri. Şirket dünya ticaret sisteminde 67 adet PCTC (sadece otomobil ve kamyon taşıyan gemi) işletiyor ve yıllık taşımacılık hacmi yaklaşık 1.9 milyon CEU (Otomobil Eşiti Birim). Şirketin filosu, farklı ticari alanlarda taşınan tekerlekli araçların çeşitliliğine cevap verebilmek için azami esneklik sağlayacak şekilde dizayn ediliyor. Mevcut filoda şirketin sahibi olduğu ve 2,300 ile 6,500 arasında otomobil taşıma kapasitesine sahip, derin denizlerde seyir uygun 44 PCTC geminin yanı sıra, kısayol deniz taşımacılığı faaliyetleri için 800 araç kapasiteli iki adet feeder tipi gemi bulunuyor. Höegh Autoliners ayrıca Avrupa'da uçak bileşenleri ve montaj parçalarının taşınmasına yönelik olarak Airbus şirketine uzun süreli kiralanmış özel ro-ro gemisini işleten bir ortak girişimin de ortağı konumunda. Otomobil imalat sektörünün küreselleşmesi, deniz yolu taşımacılığını olumlu bir şekilde etkileyen gelişimi de beraberinde getirdi. Bu da taşımacılık hizmetlerine olan talebi daha da arttırdı. Deniz yoluyla otomobil taşımacılığı sektöründeki yeni düzenler ve en son gelişmeler konusunda Höegh Autoliners AS firmasının Kurumsal İletişim ve Kurul İlişkileri



Olav Sollie



The main driver for the trade in new automobiles since 2002 has been strong sales in emerging markets (Middle East, East Europe, Africa and Latin America) on the back of strong economic growth and the success of Japanese and Korean automobile manufacturers in both emerging and mature markets. These regions now account for more than 50 per cent of world automotive trade, while shipments to the mature markets in North America and western Europe slowed down in 2007 due to slower economic growth in these regions.

In a market characterised by strong growth, Höegh Autoliners has over the past five years implemented a customer driven growth strategy which has focused on meeting our customers' demand for capacity, improving the quality and scope of our services and building out network competence. As a result of this strategy our business has grown even faster than the overall market, with annual growth rates of 10-12 per cent annually in this period to a total transportation volume of about 2 million CEUs in 2007.

To meet our customers' requirement for shipping space in this situation, Höegh Autoliners has embarked upon an extensive fleet renewal and expansion programme that began in 2003 and which saw the delivery last month of newbuildings no. 19 and 20 to our car carrier fleet. Still to come are 12 Pure Car Truck Carriers (PCTCs) on order for delivery in 2009-2011. In addition we recently acquired the PCTC fleet of A.P. Moller-Maersk, 12 existing vessels plus 6 of the newbuildings referred to above. Finally, we have made arrangements to have 10 existing 6200 capacity PCTCs and 2 newbuildings of similar capacity jumboised by inserting a 28 meter long midship section. This will increase their capacity by 1500 standard-sized cars per

Başkan Yardımcısı Olav Sollie ile bir röportaj gerçekleştirdik.

Mr. Sollie, otomobil gemileri sektöründeki son gelişmeler hakkında biraz bilgi verir misiniz?

Geçtiğimiz birkaç yıl boyunca dünya araç taşımacılığında son derece güçlü bir büyüme gözlemledik. Dünya otomobil üretimi 2002'den bu yana yıllık ortalama yüzde 4 artarken, yeni otomobillerin deniz yoluyla taşınması yaklaşık yüzde 10 arttı. Bu, 5 yıl gibi bir süre içerisinde yüklemelerin yaklaşık yüzde 60 arttığı ve 2002 yılında 9 milyon yeni otomobil, kamyon ve otobüse karşılık 2007 yılında 14 milyona ulaştığı anlamına geliyor.

Yeni otomobil ticaretinde 2002 yılından bu yana yaşanan bu yükselişin ana itici gücü, güçlü ekonomik büyüme sayesinde gelişmekte olan piyasalarda (Ortadoğu, Doğu Avrupa, Afrika ve Latin Amerika) artan satışlar ile Japon ve Koreli otomobil üreticilerinin hem gelişmekte olan, hem de olgun piyasalardaki başarısı olarak ortaya çıkıyor. Bu bölgeler bugün dünya otomotiv ticaretinin yüzde 50'den fazlasını temsil ederken, Kuzey Amerika ve Batı Avrupa'daki olgun piyasalara yönelik taşımalar, bu bölgelerdeki ekonomik durgunluk nedeniyle 2007'de ivme kaybetti.

Güçlü büyümenin söz konusu olduğu bir piyasada Höegh Autoliners olarak son beş yıldır müşterilerimizin kapasite taleplerini karşılamaya, sunduğumuz hizmetlerin kalite ve kapsamını geliştirmeye ve ağ kabiliyetlerimizi arttırmaya yoğunlaştık. Bu stratejinin bir sonucu olarak da şirketimiz, bu dönemde yıllık yüzde 10-12 gibi bir büyüme oranıyla 2007 yılında yaklaşık 2 milyon CEU gibi bir toplam taşımacılık hacmi sayesinde genel olarak piyasadaki hızla büyüme kaydetti.

Müşterilerimizin nakliye kapasitesi ihtiyaçlarını karşılamak için Höegh Autoliners 2003 yılında kapsamlı bir filo yenileme ve büyüme projesi başlattı. Bu proje kapsamında geçtiğimiz ay 19 ve 20 numaralı iki yeni gemi otomobil gemisi filomuza katıldı. 2009 ile 2011 yılları arasında teslim edilecek 12 adet PCTC gemimiz daha bulun-



KONTEYNER TERMINALI



KONTEYNER / GEN. KARGO TERMINALI



KONTEYNER TERMINALI



RO-RO TERMINALI



ARPAŞ

AMBARLI RÖMORKAJ PİLOTAJ TİC. A.Ş.



RO-RO / GEN. KARGO TERMINALI

KALİTELİ - GÜVENLİ - SÜRATLI - KESİNTİSİZ HİZMET

AMBARLI LİMAN TESİSLERİ VE HARAMİDERE AKARYAKIT TESİSLERİNDE KILAVUZLUK VE RÖMORKAJ HİZMETLERİ

13 KILAVUZ KAPTAN
3 X RÖMORKÖR
(1 ADET 55 TON, 2 ADET 30 TON)
1 X KILAVUZ BOTU
2 X PALAMAR BOTU
1 X HİZMET TEKNESİ

ARPAŞ AMBARLI RÖMORKAJ PİLOTAJ TİC. A.Ş.

Ambarlı Liman TesiSLeri, Marmara Mah. Limanlar Cad. No: 7 Kat: 5 34900 Yakuplu - B.Çekmece - İstanbul / TÜRKİYE

Tel: (0 212) 875 38 10 (PBX) Fax: (0 212) 875 40 64 - 875 42 80

PİLOT İSTASYONU Tel: (0 212) 875 40 50 (51 - 53) Fax: (0 212) 875 40 53 e-mail: info@arpas-pilotaj.com.tr www.arpas-pilotaj.com.tr



vessel, corresponding to three full-sized ships for the whole jumboising programme.

What is the latest technology used in building car carriers?

Four of our newbuildings on order are of the new "Höegh Horizon" class PCTCs to be built at the Nam Trieu yard of The Vietnam Shipbuilding Industry Corporation (Vinashin) in Vietnam. These vessels represent a further refinement of existing PCTC standard designs, with focus on flexibility, efficiency and speed while also implementing the most environmentally friendly technologies available today.

This exciting newbuilding project stems from a strategic cooperation agreement that Höegh Autoliners entered into with Vinashin 1 December 2006 for the construction of four large PCTCs with options for further vessels. The cooperation provides for technology transfer and includes participation by classification society Det Norske Veritas and DeltaMarin (ship design, Finland). DeltaMarin is doing the basic design work and is heavily involved in detailed- and production design. The cooperation also includes projects with NORAD (The Norwegian Agency for Development Cooperation, a directorate under the Norwegian Ministry of Foreign Affairs), DNV and Höegh Autoliners for the development of the Vietnamese shipbuilding industry.

Höegh Autoliners has together with Delta Marin developed a new Ro/Ro car carrier design based on state-of-the-art technology and with emphasis on environmental features. The Höegh Horizon class Pure Car Truck Carrier will have higher cargo capacity than vessels with the same dimensions and can carry about 7,000 car equivalent units. The design is developed to have a reduced negative effect on the environment. These features are:

Reduced emissions to air:

- Double set of HFO service and settling tanks to provide for low-sulphur HFO operation
- Optimal hull design with improved speed and consumption features
- Electronically controlled engine for low emissions of NOx
- Aerodynamically shaped bow section to reduce wind resistance

Reduced emissions to sea:

- Ballast water treatment system
- Enhanced waste water treatment system
- Protected fuel oil tanks

Safety:

- Enclosed bridge wings to enhance operational safety
- Safer access system for personnel onboard

The first vessel is scheduled to be delivered in 2009 and the remaining three vessels in six month intervals thereafter. All vessels will be constructed with DNV class and NIS flag (Norwegian International Ship registry).

What do you expect from the sector in the near future?

Looking ahead it is likely that demand growth will be even

yor. Ayrıca yakın bir zamanda A.P. Moller-Maersk'in PCTC filosunu da satın aldık. Bu filoda bulunan 12 geminin yanı sıra, 6 adet de yukarıda bahsettiğim yeni teslim edilecek gemi bulunuyor. Son olarak, 10 adet mevcut 6,200 araç kapasiteli PCTC ve iki adet benzer kapasiteye sahip yeni inşa gemimizin kapasitesini, orta kısma 28 metrelik ek yaparak artırılması konusunda çalışmalar yaptık. Proje kapsamında bu gemilerin araç taşıma kapasitesini, gemi başına 1,500 standart boyutlu otomobil civarında arttıracak. Toplam kapasite artışı, üç tam boy gemiye karşılık geliyor.

Otomobil gemisi inşaatında kullanılan en son teknoloji nedir?

Sipariş halindeki gemilerimizin 4 adedi, yeni "Höegh Horizon" sınıfı PCTC tipinde olacak ve Vietnam'daki The Vietnam Shipbuilding Industry Corporation firmasının Nam Trieu tersanesinde inşa edilecek. Bu gemiler mevcut standart PCTC dizaynı üzerinde daha da yüksek bir teknolojiyi temsil ediyor ve esneklik, verimlilik ve hızın yanı sıra günümüzde mevcut en çevre dostu teknolojilerin kullanımına yoğunlaşıyor.

Bu heyecan verici yeni inşa projesi, Höegh Autoliners'ın ilave opsiyonlu dört büyük PCTC inşası için Vinashin ile 1 Aralık 2006 tarihinde imzaladığı stratejik işbirliği anlaşmasından doğdu. İşbirliği kapsamında teknoloji transferi gerçekleştirilmesinin yanı sıra Det Norske Veritas klas kuruluşu ile DeltaMarin'in (gemi dizaynı, Finlandiya) katılımı söz konusu. Delta Marin temel dizayn çalışmalarını yürütüyor ve detaylı dizayn ile üretim dizaynına yoğun bir şekilde katılıyor. İşbirliğine ayrıca Vietnam gemi inşa sektörünün gelişimine yönelik olarak NORAD (Norveç Dışişleri Bakanlığı'na bağlı bir kurum olan Norveç Kalkınma İşbirliği Ajansı), DNV ve Höegh Autoliners ile müşterek projeler de dahil.

Höegh Autoliners, Delta Marin ile birlikte ileri teknolojiye sahip, çevre ile ilgili önemli özellikleri olan yeni bir Ro-Ro otomobil gemisi dizaynı geliştirdi. Höegh Horizon sınıfı PCTC, aynı boyutlara sahip bir gemiden daha yüksek bir yük kapasitesine sahip ve yaklaşık 7,000 otomobil taşıyabiliyor. Dizayn, çevre üzerinde minimum düzeyde olumsuz etki yapacak şekilde geliştirildi. Bu özellikler arasında şunlar bulunuyor:

Düşük hava emisyon düzeyleri:

- Düşük kükürt içerikli ağır yakıt (HFO) elde etmeye yönelik çift HFO servis ve çöktürme tankı
- Geliştirilmiş sürat ve tüketim özelliklerinde optimal tekne dizaynı
- Düşük NOx emisyonu için elektronik kontrollü makineler
- Rüzgar direncini azaltmaya yönelik aerodinamik pruva şekli

Düşük deniz emisyon düzeyleri:

- Balast suyu arıtma sistemi
- Gelişmiş atık su arıtma sistemi
- Korunmalı yakıt depoları

Güvenlik:

- Operasyonel güvenliğin artırılmasına yönelik çevrelenmiş köprü-üstü kanatları
- Gemi personeli için daha güvenli erişim sistemi

İlk gemi 2009 yılında, diğer 3 gemi ise birincisini takiben 6 aylık aralarla teslim edilecek. Tüm gemiler DNV klaslı ve NIS (Norveç Uluslararası Gemi sicili) bayraklı olacak.



444 67 67

ACIL MAVİ HATTI URGENT BLUE HOTLINE

Deniz temiz değilse arayın!
Keep the seas clean. Call for action.

7 gün, 24 saat aktif olan Acil Mavi Hattı, denizlerin kirlenmesiyle ilgili şikâyetlerinizi dinleyip çözüm getirmeye hazır.

Urgent Blue Hotline: TÜHMÜPA is at your service 24/7. Report any suspicious activity that may be harmful to the marine environment.



Höegh Autoliners has together with Delta Marin developed a new Ro/Ro car carrier design based on state-of-the-art technology and with emphasis on environmental features. The Höegh Horizon class Pure Car Truck Carrier will have higher cargo capacity than vessels with the same dimensions and can carry about 7,000 car equivalent units.

Höegh Autoliners, Delta Marin ile birlikte ileri teknolojiye sahip, çevre ile ilgili önemli özellikleri olan yeni bir Ro-Ro otomobil gemisi dizaynı geliştirdi. Höegh Horizon sınıfı PCTC, aynı boyutlara sahip bir gemiden daha yüksek bir yük kapasitesine sahip ve yaklaşık 7,000 otomobil taşıyabiliyor.

more dependent on increased vehicle shipments to emerging markets. Japanese and Korean manufacturers are expected to take further market share in mature markets, but the economic slowdown in the US and Western Europe will at least in the short term make it difficult to achieve significant sales increases. By contrast, shipments to emerging markets seem more resilient and are expected to show healthy increases going forward, even if the growth rates of the past few years may be difficult to replicate. We also believe that China and India will make a significant impact as vehicle exporters in the years ahead. For instance, China almost doubled its vehicle exports in 2007 to more than 500,000 units, and India has significant vehicle export programmes that will start within the next two years.

A.P. MOLLER-MAERSK AS SHAREHOLDER IN HÖEGH AUTOLINERS

On 30 January 2008, Höegh Autoliners acquired 18 car carriers (including six newbuildings) from the A.P. Moller - Maersk Group and simultaneously A.P. Moller - Maersk became shareholder in Höegh Autoliners with a 37.5% ownership. Leif Höegh & Co Limited will retain the position as majority shareholder in Höegh Autoliners. Vessels already ordered by the Company will grow its carrying capacity by 45 per cent to 85 ships in 2012. The company is in the middle of a fleet expansion programme and 16 more newbuildings already ordered (including 6 from APMM) will be delivered from 2008 to 2011

In doing this transaction, the parties build on their existing tonnage cooperation. The two parties entered a tonnage co-operation agreement effective from 1 February 2007 whereby A. P. Moller - Maersk entered its fleet of 12 car carriers into a commercial operation controlled by Höegh Autoliners. This has worked to both parties satisfaction adding valuable capacity to Höegh Autoliners' operation in a period when customers' transportation requirements are growing.

With A.P. Moller - Maersk as a shareholder, Höegh Autoliners will strengthen its financial and strategic position for further growth and its ability to provide increased capacity and enhanced services to meet customers' requirements. A. P. Moller - Maersk is well recognized as a world leading company within shipping, logistics, port operations and port to port efficiency. ☒

Sektörden yakın gelecekte neler bekliyorsunuz?

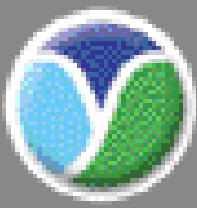
İleriye baktığımızda talep artışının, gelişmekte olan pazarlara yapılan araç yüklemelerinin artmasına daha da fazla bağlı hale gelmesi muhtemel görünüyor. Japon ve Koreli üreticilerin olgun piyasalarda daha fazla pay elde etmesi bekleniyor, ancak ABD ve Batı Avrupa'daki ekonomik durgunluk en azından kısa vadede önemli satış artışlarına ulaşılmasını zorlaştıracak. Buna karşılık, gelişmekte olan piyasalara yapılan yüklemeler daha esnek bir görünüm sergiliyor ve geçtiğimiz birkaç yıldır meydana gelen büyüme oranlarının tekrarlanması zor olsa bile, gittikçe sağlıklı bir artış bekleniyor. Birer araç ihracatçısı olarak Çin ve Hindistan'ın önümüzdeki yıllarda önemli bir etki yapacağına bizler de inanıyoruz. Örneğin Çin araç ihracatlarını 2007 yılında neredeyse ikiye katlayarak 500,000 adede çıkarırken, Hindistan önümüzdeki iki yıl içinde uygulamaya konacak önemli araç ihracat programlarına sahip.

A.P. MOLLER-MAERSK AS, HÖEGH AUTOLINERS'DA HİSSEDAR

30 Ocak 2008 tarihinde Höegh Autoliners, A.P. Moller-Maersk Group'dan toplam 18 adet otomobil gemisi satın aldı (6 yeni inşa dahil) ve aynı zamanda A.P. Moller-Maersk, Höegh Autoliners'da yüzde 37.5 paya sahip hissedar haline geldi. Leif Höegh & Co Limited, Höegh Autoliners'daki çoğunluk hissedar konumunu koruyacak. Şirket tarafından önceden sipariş edilmiş olan gemiler, filonun taşıma kapasitesini yüzde 45 arttırırken, 2012 itibarıyla toplam gemi sayısı 85'e ulaşacak. Şirket halen bir filo büyütme programı yürütüyor ve siparişi verilmiş olan 16 yeni gemi daha (APMM'den gelen 6 adet dahil) 2008 ile 2011 yılları arasında teslim alınacak.

Bu girişimle birlikte taraflar, mevcut tonaj işbirliğini geliştirdi. İki taraf 1 Şubat 2007 tarihinde bir tonaj işbirliği anlaşması imzaladı. Bu anlaşmaya göre A.P. Moller-Maersk 12 otomobil gemisinden oluşan filosunu, Höegh Autoliners tarafından kontrol edilen bir ticari işletmeye devretti. Bu da müşterilerin taşımacılık ihtiyaçlarının arttığı bir dönemde Höegh Autoliners'a değerli bir kapasite ilavesi niteliği taşıyor.

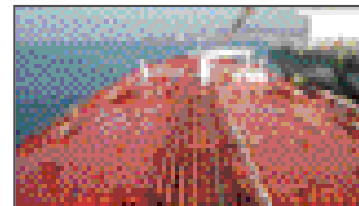
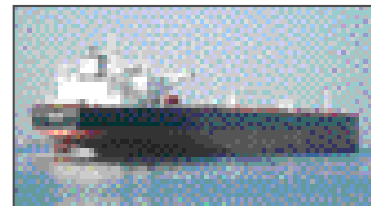
Bir hissedar olarak A.P. Moller-Maersk ile birlikte Höegh Autoliners, daha da fazla büyüme için mali ve stratejik konumunu güçlendirecek ve müşterilerin ihtiyaçlarını karşılamak için daha fazla kapasite ve gelişmiş hizmetler sunma kabiliyetini arttıracak. A.P. Moller-Maersk, denizcilik, lojistik, liman işletmeciliği ve liman verimliliği alanlarında dünyanın önde gelen şirketlerinden biri olarak kabul ediliyor. ☒



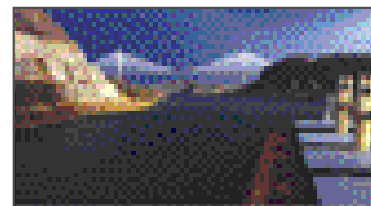
YASA SHIPPING INDUSTRY & TRADING S/A



BRAND NEW SHIPS

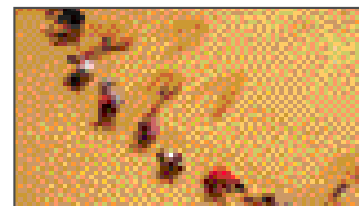
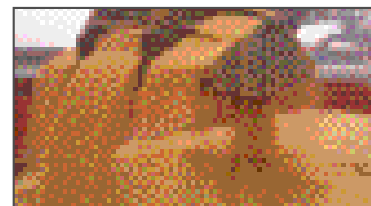
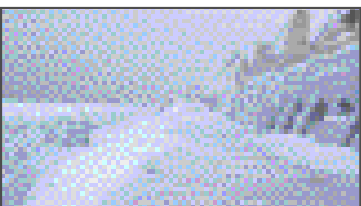


WHICH YOU CAN COUNT ON



WE ASSURE THAT WE CARE FOR YOUR CARGOES

SOMETIMES WE WILL BE RESTRICTED



OR UNDER ROUGH CONDITIONS

ANYHOW WE WILL STILL DELIVER "DRY"

Yasa Denizcilik Sanayi ve Ticaret A.S.

Bulgurlu Mahallesi Bedesten Camii Sok. No: 6 / 30 K. Camlica / Üsküdar - 34096 İstanbul Türkiye

Tel: +90 216 545 11 45 Fax: +90 216 545 11 50

www.yasahold.com.tr yasa.ship@yasahold.com.tr

