



## VISION 2023

### VİZYON 2023

*The “Turkish Port Industry Report: Vision 2023”, the second sectoral report prepared jointly by the Port Operators’ Association of Turkey (TURKLİM) and Dokuz Eylül University School of Maritime Business and Management, features forecasts relating to cargo demands in all regions for 2023, the 100<sup>th</sup> Anniversary of the Republic of Turkey.*

**Türkiye Liman İşletmecileri Derneği (TÜRKLİM) ve Dokuz Eylül Üniversitesi Deniz İşletmeciliği ve Yönetimi Yüksekokulu’nun birlikte hazırladığı, sektör raporlarının ikincisi “Türk Limancılık Sektörü Raporu: Vizyon 2023” çalışmasında, Türkiye Cumhuriyeti’nin 100. kuruluş yıldönümü olan 2023 yılına ilişkin tüm bölgelerdeki yük talep tahminleri gerçekleştirildi.**



Raporda TÜRK LİM üyesi limanların 2023 vizyonu belirlendiği gibi, 2023 yılına ilişkin limanların hedefleri ve bu hedeflere ulaşmak için uygulanması gereken ulusal ve uluslararası stratejiler ortaya konuldu.

Türk Limancılık Sektörü Raporu 2007’de, özel limanların mevcut durumlarını sorgulayan anket formlarıyla veriler derlendi ve bu veriler analiz edildi. Rapor, Limanları Etkileyen Gelişmeler, Dünyada ve Türkiye’de Liman İşletmeciliğinin Mevcut Durumunun İncelenmesi, Türkiye Limanlarındaki Yük Trafiğinin Tahmini ve Türk Limanları 2023 Vizyonu Küresel Bakış, Mevcut Durum, Çözüm Önerileri olmak üzere 4 bölümden oluşuyor.

### DÜNYADA LİMANLARIN MEVCUT DURUMU

Rapora göre, dünya deniz ticaretinin her geçen yıl artmasına paralel olarak limanlarda elleçlenen yüklerde de önceki yıllara göre büyük artışlar yaşanıyor. 2005 yılında dünya limanlarında yüklenen yük miktarı 7.11 milyar ton olarak gerçekleşmiş ve bu da bir önceki yıla göre %3.8’lik bir artış olduğunu gösteriyor. Limanlarda yüklenen yüklerin bölgesel olarak dağılımına bakıldığında Asya limanları %38.8 ile ilk sırada yer alırken, onu %22.1 ile Amerika ve %21.8 ile Avrupa limanları izliyor. Avustralya limanlarının oranı %8.8, Afrika limanlarının oranı ise %8.5.

Dünya limanlarında 2005 yılında yapılan yüklemelerin yük türlerine göre dağılımına bakıldığında; %65.9’unun kuru yük ve %34.1’inin de sıvı dökme yük olduğu görülüyor. Ancak, kuru yüklerin içerisinde beş temel kuru dökme yük, diğer dökme yükler ve konteyner içinde taşınan kuru yükler de dahil. 2005 yılında 4.69 milyar ton yüklenen kuru dökme yüklerden %36.2’sini beş temel kuru dökme yük, %43.5’ini konteyner içinde taşınan kuru yükler ve %20.3’ünü de diğer dökme yükler oluşturuyor. Limanlarda yüklenen sıvı dökme yüklerin ise %76.7’sini ham petrol, kalan kısmını ise diğer sıvı yükler oluşturuyor.

The report sets not only the vision of the members of TURKLİM for the year 2023, but also the goals of the ports for the same year and deals with the national and international strategies required to be adopted to attain these goals.

The report also analyses the data compiled from questionnaires included in the Turkish Port Industry Report 2007, querying the current situation of the private ports. The report is composed of 4 chapters consisting of Developments Affecting the Ports, Review of the Current Situation of the Port Business in Turkey and the World, Forecast of the Cargo Traffic at Turkish Ports and Turkish Ports’ Vision for 2023 Global View, Current Situation and Solution Proposals.

### CURRENT SITUATION OF PORTS IN THE WORLD

According to the report, parallel to the constant increase in global maritime trade, there are considerable increases in the volume of cargoes handled at Turkish ports compared to the previous years. Total volume of cargoes handled at the world



ports in 2005 was 7.11 billion tons, which represents a 3.8 per cent increase compared to 2004. As for the regional distribution of the cargoes loaded at ports, the Asian ports rank the first with 38.8 per cent and are followed by the US ports with 22.1 per cent and European ports with 21.8 per cent. Percentage of the Australian ports is 8.8 per cent, while that of the African ports is 8.5 per cent.

When we look at the distribution of shipments from world ports in 2005 by cargo types, we see that dry cargoes correspond to 65.9 per cent and liquid bulk cargoes to 34.1 per cent of all cargoes. However, dry cargoes include the five major bulk cargo types, other bulk cargoes and dry cargoes carried inside containers. 36.2 per cent of 4.69 billion tons of dry bulk cargoes shipped in 2005 is the five major bulk cargoes, 43.5 per cent is dry cargoes carried inside containers and 20.3 per cent other bulk cargoes. 76.7 per cent of all liquid bulk cargoes loaded at ports is composed of crude oil, and remaining is of other liquid cargoes.

With the recent growth in Chinese economy, and consequently in its exports, significant increases have been observed in maritime transportation from Asia to the USA and the European countries. So, domination of the Chinese ports in total cargo handling output at world ports gained momentum. The Chinese and Asian ports are the fastest-growing ports in the world in parallel with their increasing trades. The world's major ports located in different continents and places, where the trading activities are the highest, and whose cargo handling volumes constantly grows.

### PORT PERFORMANCES AND EFFICIENCIES IN THE WORLD

A wide variety of factors such as technological structures of ports, congestions within port areas,

Son yıllarda Çin ekonomisinin ve dolayısıyla ihracatının büyümesi ile birlikte Asya'dan Amerika ve Avrupa ülkelerine olan denizyolu taşımacılığında büyük artışlar görüldü. Bu nedenle dünya limanları içerisinde toplam yük elleçlemelerinde Çin limanlarının hakimiyeti hız kazandı. Dünyanın en hızlı büyüyen limanlarını artan ticareti ile paralel olarak Çin ve Asya limanları oluşturuyor. Yük elleçleme hacimleri her geçen gün artış gösteren dünyanın en önemli limanları farklı kıtalarda ve ticaretin en yoğun olduğu bölgelerde yer alıyor.

### DÜNYADA LİMAN PERFORMANSLARI VE VERİMLİLİK

Limanın teknolojik yapısı, liman alanında yaşanan sıkışıklık, grevler, limanla ilgili tarafların müdahaleleri ve doğal felaketler gibi çok çeşitli faktörler liman performansını ve verimliliğini etkiler. Yük hacimlerinin artması ve rekabet, limanları performanslarını arttırmaya zorlar.

Dünya limanlarında son yıllarda rekor trafik gözleniyor. Son 3 yılda Şangay Limanı yük trafiğinde büyük artışlar yaşandı ve liman dünyanın en çok yük elleçlenen limanı olma özelliğini kazandı.

Dünyanın önemli konteyner limanlarında verimlilik otomasyon sis-

Cargo Traffic at World Ports (million ton)						
Dünya Limanlarındaki Yük Trafiği						
Port // Liman	Country // Ülke	2006	2005	2004	2003	2002
Shanghai // Şangay	China // Çin	537.0	443.0	379.7	315.4	264.0
Singapore // Singapur	Singapore // Singapur	448.2	423.0	393.4	347.7	308.9
Rotterdam	Netherlands // Hollanda	378.2	370.2	352.7	328.1	321.8
Ningbo	China // Çin	309.0	268.6	225.9	185.2	153.0
Guangzhou	China // Çin	302.0	250.9	215.2	171.1	153.3
Tianjin	China // Çin	258.0	241.4	206.2	161.8	129.0
Hong Kong	China // Çin	238.2	230.1	220.9	207.6	192.5
Qingdao	China // Çin	224.0	186.8	162.7	140.9	122.1
Nagoya	Japan // Japonya	208.0	187.1	182.3	172.0	161.7
Dalian	China // Çin	200.0	170.0	145.2	126.0	108.5
Antwerp // Anvers	Belgium // Belçika	167.4	160.1	152.3	142.9	131.6
Hamburg	Germany // Almanya	134.8	125.7	114.4	106.3	97.6

*FOR GENERATIONS...*



**KAPTANOĞLU HOLDING**

[www.kaptanoglu.com](http://www.kaptanoglu.com)



*strikes, interventions of stakeholders in ports, and natural disasters affect the performance and efficiency of ports. Increasing cargo volumes and competition also force ports to increase their performance.*

*A record level of traffic is observed at world ports in recent years. Considerable growths have been seen in cargo traffic at Shanghai port in the last 3 years and it has become the world's biggest cargo handling port.*

*Efficiency at the world's major container ports is achieved through automation systems and technological advances. Russia has decreased the taxes imposed on cargo handling services, and adopted long-term terminal rental strategies to increase the efficiency at the ports in the country. The Indonesian government found that the illegal fees charged at the Tanjung Priok Port doubled the export costs, detected the criminals and took necessary precautions.*

## GLOBAL PORT BUSINESS AND PORTS

*A number of terminal operators and big shipping lines have allied with each other to control a large number of terminals in the world as from the 1990s. This globalization trend caused important results in strategic terms in port management. Today, many shipping alliances and independent terminal operators control a large portion of the global container trade.*

temleri ve teknolojik yenilikler yardımıyla sağlanır. Rusya limanlarında verimliliği sağlamak amacıyla yük elleçleme hizmetlerindeki vergiler indirildi ve uzun dönemli terminal kiralama uygulamalarına geçildi. Endonezya'da Tanjung Priok Limanı'ndaki yasadışı ücretlerin konteyner başına ihracat maliyetlerini ikiye katladığı anlaşıldı, suçlular açığa çıkarıldı ve gerekli önlemler alındı.

## KÜRESEL LİMAN İŞLETMECİLİĞİ VE LİMANLAR

1990'lı yıllardan itibaren, birkaç terminal işletmecisi ve büyük denizcilik hatları, dünyadaki çok sayıda terminalin kontrolüne sahip olmak için birleşme yoluna gitti. Bu küreselleşme eğilimi, liman yönetiminde stratejik açıdan önemli sonuçlar doğurdu. Günümüzde birçok denizcilik alyansı ve bağımsız terminal işletmecisi küresel konteyner ticaretinin büyük kısmını idare etmekte.

## LİMANLARA YAPILAN ÖZEL SEKTÖR YATIRIMLARI

1990-2005 yılları arasında 48 gelişmekte olan ülkede özel sektör katılımını içeren 240 adet liman projesi gerçekleştirildi. Değer olarak en çok yatırımın yapıldığı bölge %47'lik oran ile Doğu Asya ve Pasifik. Sayı olarak ise özellikle Latin Amerika ve Karayipler'de 1990-2005 arasında 99 özel sektör katılımını içeren liman yatırımı gerçekleştirildi. Özelleştirme türü açısından bakıldığında ise yapılan özelleştirme yatırımlarından %46'sı imtiyaz hakkı devri ile gerçekleştirildi. Yapılan yatırımların yarıya yakınını ise terminal yatırımları oluşturdu ve yine sıklıkla imtiyaz hakkı özelleştirme şekli olarak kullanıldı.



## PRIVATE SECTOR INVESTMENTS IN PORTS

Total of 240 port projects involving participation of private sector were implemented in 48 developing countries between 1990 and 2005. The region with the highest level of investments is the Eastern Asia and Pacific with a percentage of 47 per cent. In terms of numbers, total of 99 port investments involving private sector were made particularly in Latin America and Caribbeans between 1990 and 2005. When considered in terms of type of privatization, 46 per cent of all privatization investments were made on concession basis. Nearly half of the investments made consisted of terminal investments and they were often on concession basis.

## CURRENT SITUATION OF PORTS AND QUAYS IN TURKEY

With a total coastline of 8333 kilometers, Turkey has total of 165 ports and quays where vessels above 500 grt can berth. A large portion of these ports is owned by the private sector and used for cargo transportation.

Ports in Turkey have a cargo handling capacity of 350 million tons. Capacity on cargo basis is 91 million tons/year for general cargoes, 128 million tons/year for bulk cargo, 12 million tons/year liquid cargoes and 4.6 million TEU containers.

Turkish ports have a strategic location on the Eastern Mediterranean and Black Sea shipping lines and are located at the intersection point of the East-West and North-South international transportation corridors. They are capable of handling transit cargoes due to their advantageous location.

## TURKLM'S PORT TARGETS FOR 2023

- To achieve 30 million teu/year cargo traffic at Turkish ports,

## TÜRKİYE'DEKİ LİMAN VE İSKELELERİN MEVCUT DURUMU

8333 km sahil şeridinde sahip olan Türkiye'de büyük bir bölümü özel sektöre ait olanlar başta olmak üzere 500 grt üzerinde gemi yanaşabilen ve yük taşımacılığında kullanılan 165 liman ve iskele bulunuyor.

Türkiye limanları, 350 milyon ton/yıl yük elleçleme kapasitesine sahip. Yük bazında kapasite ise; 91 milyon ton/yıl genel yük, 128 milyon ton/yıl dökme yük, 12 milyon ton/yıl sıvı yük ve 4.6 milyon teu konteyner.

Türkiye limanları, Doğu Akdeniz ve Karadeniz denizcilik hatlarında stratejik konumda yer alıyor ve Doğu-Batı ve Kuzey-Güney yönlü uluslararası ulaştırma koridorlarının kesişim noktasında bulunuyor. Buldukları avantajlı konum ile aktarma/transit yükleri çekebilecek özellikler.

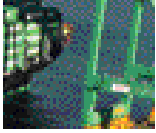
## TÜRKLM'İN 2023 YILI LİMANCILIK HEDEFLERİ

- Limanlarımızda 30 milyon teu/yıl yük trafiğine ulaşmak,

## Global Terminal Operators

### Küresel Terminal İşletmecileri, 2005

Global Terminal Operators Küresel Terminal İşletmecileri	Country Ülke	Number of Terminal Terminal sayısı	Million teu
1 Hutchison Port Holdings (HTP)	China // Çin-Hong Kong	44	51.80
2 APM Terminals	Denmark // Danimarka	47	42.90
3 PSA International	Singapore // Singapur	25	40.30
4 China Merchants Holdings Int.	China // Çin-Hong Kong	12	24.50
5 P&O Ports	England // İngiltere	30	23.80
6 COSCO Pacific	Hong Kong	20	14.70
7 Dubai Ports World	UAE // BAE	14	12.90
8 Eurogate/Eurokai Grou	Germany // Almanya	12	12.10
9 Evergreen Marine Corp.	Taiwan // Tayvan	13	8.70
10 Mediterranean Shipping Co.	Switzerland // İsviçre	13	7.80



## Handling Volumes and Rates at Turkish Ports by Regimes

## Türkiye Limanlarında Rejimlere Göre Elleçleme Miktarları ve Oranları

Year // Yıl	Export // İhracat		Import // İthalat		Cabotage // Kabotaj		Transit // Transit		Total // Toplam
	ton	%	ton	%	ton	%	ton	%	
1990	15,239,000	10.20	43,878,000	29.40	47,114,000	31.60	42,950,000	28.80	149,181,000
1995	20,175,000	16.90	64,007,000	53.80	34,535,000	29.00	315,000	0.30	119,032,000
2000	32,291,000	17.30	85,957,000	46.10	37,328,000	20.00	30,770,000	16.50	186,346,000
2005	54,494,000	25.40	126,169,000	58.90	28,069,000	13.10	5,622,000	2.60	214,354,000
2006	63,311,978	26.00	139,406,306	57.20	29,730,184	12.20	11,144,059	4.60	243,592,527

## Regional Distribution of Cargoes Handled at Turkish Ports

## Türkiye Limanlarında Elleçlenen Yüklerin Bölgesel Dağılımı (2006) ('000 ton)

Region // Bölge	Export İhracat	Import İthalat	Cabotage Kabotaj	Transit Transit	Total Toplam	Share Pay (%)
Mediterranean // Akdeniz	16,109	31,431	2,904	4,964	55,408	22.60
Aegean // Ege	22,402	28,002	6,460	975	57,839	23.60
Marmara	21,817	65,058	15,661	5,324	107,860	43.90
Black Sea // Karadeniz	3,873	16,602	3,982	40	24,497	9.90
TOTAL // TOPLAM	64,201	141,093	29,007	11,303	245,604	100.00

## Regional Distribution of Total Cargo Handling Capacities at Turkish Ports, Including Planned Projects

## Türkiye Limanlarında Planlanan Projeler Dahil Toplam Yük Elleçleme Kapasitelerinin Bölgesel Dağılımı (2015)

Marmara Region // Marmara Bölgesi	
Container // Konteyner (TEU)	11,000,000
General-Bulk Cargo // Genel-Dökme Yük (ton)	85,000,000
Liquid Chemical Cargo // Sıvı Kimyasal Yük (ton)	10,000,000
Wheeled Cargo // Tekerlekli Yük (unit // adet)	2,400,000
Aegean Region // Ege Bölgesi	
Container // Konteyner (TEU)	1,500,000
General-Bulk Cargo // Genel-Dökme Yük (ton)	55,000,000
Liquid Chemical Cargo // Sıvı Kimyasal Yük (ton)	2,000,000
Wheeled Cargo // Tekerlekli Yük (unit // adet)	200,000
Mediterranean Region // Akdeniz Bölgesi	
Container // Konteyner (TEU)	1,900,000
General-Bulk Cargo // Genel-Dökme Yük (ton)	33,000,000
Liquid Chemical Cargo // Sıvı Kimyasal Yük (ton)	8,000,000
Wheeled Cargo // Tekerlekli Yük (unit // adet)	30,000
Black Sea Region // Karadeniz Bölgesi	
Container // Konteyner (TEU)	360,000
General-Bulk Cargo // Genel-Dökme Yük (ton)	12,000,000
Liquid Chemical Cargo // Sıvı Kimyasal Yük (ton)	1,200,000
Wheeled Cargo // Tekerlekli Yük (unit // adet)	300,000

- To get 25 per cent of the total traffic at Turkish Ports from transit cargoes,
- To get 15 per cent of the total traffic at Turkish Ports from domestic transportation,
- To reach 360 million tons/year in dry cargo handling,
- To reach 25 million/year in liquid chemical cargo handling,
- To attain a position that controls the cargo movements and regional trade within the East-West and South-North international transportation corridors with our major ports,
- To establish a port authority model that is suitable for

- Limanlarımızdaki toplam yük trafiğinin %25'ini transit yüklerden sağlamak,
- Limanlarımızdaki toplam yük trafiğinin %15'ini yurtiçi taşımacılığında sağlamak,
- Kuru yük elleçlenmesinde 360 milyon ton/yıl'a ulaşmak,
- Sıvı kimyasal yük elleçlenmesinde 25 milyon ton/yıl'a ulaşmak,
- Ana limanlarımız ile Doğu-Batı Güney-Kuzey eksenli uluslararası ulaştırma ulaştırma koridorları içerisinde yük hareketlerini ve bölge ticaretini kontrol eden bir konuma gelmesi,
- Liman yönetiminde Türkiye'nin liman işletme yapısına uygun liman otoritesi modelinin tüm ana limanlarımızda yerleşmesi,
- Gemi ve yük hizmetlerinde dünya standartlarında etkin ve verimli limanlar haline gelmek,
- Liman işletmeciliğinde ulaştığı bilgi ve tecrübesini Türkiye dışına ihraç eden bir seviyeye gelmek.

## Ports with the highest loading/unloading activities in 2005 by cargo types

## 2005 Yılında Yük Cinslerine Göre En Çok Yükleme-Boşaltma Yapılan Limanlar

Cargo Type // Yük Türleri	Loading // Yükleme	Discharge // Boşaltma
<b>Dry Bulk Cargo // Kuru Dökme Yük</b>		
Ore // Maden Cevheri	Güllük, Muğla	K.Ereğli, İskenderun
Coal // Kömür	Karadeniz Ereğli	BOTAŞ, İzmit, İskenderun, K.Ereğli
<b>Liquid Bulk Cargo // Sıvı Dökme Yük</b>		
Crude Oil // Ham Petrol	BOTAŞ	Aliağa, İzmit, BOTAŞ
Oil Product // Petrol Ürünleri	İzmit, Aliağa	Mersin, Ambarlı, BOTAŞ, Aliağa, İzmit
LPG // Sıvılaştırılmış Gaz	İzmir	Silivri, BOTAŞ, İzmit
<b>General Cargo // Karışık Eşya</b>		
Industrial Product // Sanayi Mamulleri	İzmit, Aliağa, İzmir, İskenderun, Çanakkale, Mersin	Aliağa, İzmit, İskenderun, K.Ereğli, Gemlik, Ereğli, Mersin, İzmit, Aliağa, İzmit
Agricultural Product // Tarım Ürünleri		
<b>Container // Konteyner</b>	Ambarlı, İzmir, Mersin, Gemlik	Ambarlı, Mersin, İzmir, İstanbul
<b>Wheeled Cargo // Tekerlekli Yük</b>	Derince, İzmir, Gempport, Ford Otosan, Borusan	Derince, İzmir, Gempport, Ford Otosan, Borusan

## SONUÇLAR VE ÖNERİLER

Raporun sonuç ve öneriler bölümünde yer alan bölgesel analiz sonuçlarında:

**Konteyner-** Karadeniz'de 2023'e kadar konteyner elleçleme talebini karşılayacak liman yatırımları söz konusuysa, ne yazık ki, Ege ve Akdeniz'de liman kapastelerinin tehlike sınırına ulaştığına dikkat çekiliyor.

**Genel ve kuru dökme yük-** Marmara Bölgesi'nde bu yüke olan talebin 120 milyon ton sınırlarına ulaşacağı öngörülmüyor. Bu talebin ancak 2018'e kadar karşılanabileceğine, Ege-Akdeniz'de acil yatırım sinyallerinin arttığına ve Karadeniz'in bu yönde gelecekte yoğun faaliyet alanı olacağı vurgulanıyor.

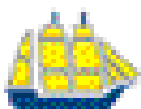
- Services For Shipboard Cargo Handling Gear,  
Other Crane & Derricks
- Services For Material Handling  
Devices Aboard Mobile Offshore Drilling Units
- Services For Cargo Containers And Road Vehicles
- Services For Shore-Based Material Handling Devices
- Services To Prepare And To Arrange Approvals  
Of Cargo Securing Manuals

TOUGH JOB  
WARM TOUCH



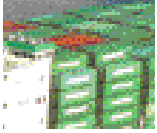
**INTERNATIONAL CARGO GEAR BUREAU, INC**  
**Turkey Representative**

Atatürk Plaza/ Halkın Eşiği Akademi Mah. Çiğdemciiler Demir Sokak No: 2 Kat: 18 Şişli 34380 Beşiktaş / İstanbul  
Phone: +90 212 309 77 08 Fax: +90 212 309 77 07 E-mail: icgb@sariloglu.com  
[www.sarilogludiz.com](http://www.sarilogludiz.com)



**SARIOĞLU**

SARIOĞLU GROUP OF COMPANIES



Turkey's port operation structure at all major Turkish ports,

- To make the Turkish ports efficient and effective, meeting the world standards in vessel and cargo services,
- To attain a level to export the knowledge and experiences acquired in port operation.

## RESULTS AND RECOMMENDATIONS

The results and recommendations section of the report contain the following results of regional analyses:

**Container:** There are planned port investments aimed at meeting the container handling demand in the Black Sea until 2023, but, unfortunately, port capacities at the Aegean and the Mediterranean ports have reached risk limits.

**General dry bulk cargo:** It is forecasted that the demand for this type of cargoes would reach the 120 million mark in the Marmara Region. The report underlines that this demand would be met only until 2018, that the urgent investment signals increased in the Aegean-Mediterranean regions, and that the Black Sea region would become a highly busy activity area in this respect.

**Liquid chemical cargoes:** The liquid chemicals handling activities in the Marmara Region are very busy. The report indicates that the existing port capacities in the region would not create any problems in the near future, and that the Mediterranean and Aegean regions would be able to meet the demand comfortably until 2020.

**Wheeled vehicles:** It is argued that, considering the development of the automotive industry in all regions, the existing capacities would become inadequate in the near future. It is forecasted that total of 6 million vehicles would be handled annually particularly in the Marmara Region by 2023.

Following the forecasts, the following conclusion is made regarding TURKLİM ports' vision for 2023:

"Ports that are effective in international transportation and energy corridors in integration with the world ports, that play a locomotive role in increasing the foreign trade and economic growth, that support the regional development and assist in reducing the differences in regional developments that would facilitate the hinterlands to gain access to the sea through developed port-hinterland connections, that attach importance to protection of the environmental quality, as well as to ethical working conditions and job safety, and that have international competitive power." &

## Primary Factors To Be considered in Port Developments

### Liman Gelişiminde Ön Planda Tutulması Gereken Hususlar

Factors // İfadeler	Average // Ortalama
To develop maritime operations // Deniz operasyonlarını geliştirmek	3.30
To improve safety // Güvenliği geliştirmek	4.00
To improve storage facilities to support maritime operations // Deniz operasyonlarını desteklemek amacıyla depolama geliştirmek	4.20
To develop perfect operations // Kusursuz operasyonlar geliştirmek	4.40
To improve land maneuvering site within the scope of cargo delivery and cargo presentation //	
Yük teslimi ve yük sunumu kapsamında kara manevra sahasını geliştirmek	5.10
To increase flexibility in operations // Operasyonlardaki esnekliği arttırmak	6.20
To improve the communication systems // İletişim sistemlerini geliştirmek	6.40
To improve storage capacity of the land maneuvering site //	
Kara manevra sahasının depolama kapasitesine geliştirmek	6.40
To prevent cargoes from damage // Yük hasarını engellemek	8.20
To improve the storage capacity of the empty container site //	
Boş konteyner sahasının depolama kapasitesini geliştirmek	8.80
To reduce the working hours // Çalışma saatlerini azaltmak	9.10

**Sıvı kimyasal yük-** Marmara'da sıvı kimyasallar yoğun elleçleniyor. Bölgedeki mevcut liman kapasitelerinin yakın gelecek için sorun çıkarmayacağı, Akdeniz-Ege'nin ise 2020'ye kadar cevap vermede rahat olacağı kaydediliyor.

**Tekerlekli araç-** Otomotiv sektörünün tüm bölgeler bazındaki gelişmelerine bakılarak mevcut kapasitelerin yakın gelecekte yetersiz kalacağı savunuluyor. 2023'e gelindiğinde özellikle Marmara Bölgesi'nde yılda 6 milyon aracın elleçleneceği tahmininde bulunuluyor.

Raporda yukarıdaki öngörülerin ardından 2023 yılında TÜRK-LİM limanlarının vizyonu hakkında şu sonuca varılıyor:

"Dünya limanları ile entegre olarak uluslararası ulaştırma ve enerji koridorlarında etkin, dış ticaretin artırılması ve ekonomik büyümede lokomotif rolü oynayan, bölgesel gelişmeyi destekleyen, gelişmiş liman hinterlandı bağlantıları sayesinde iç bölgelerin denize ulaşımını kolaylaştıracak bölgesel gelişmişlik farklarının azaltılmasına yardım eden, çevre kalitesinin korunmasına önem veren, etik çalışma koşulları ve iş güvenliğini ön planda tutan, uluslararası rekabet gücüne sahip limanlar." &

## Handling Capacities of TURKLİM Member Ports by Cargo Types

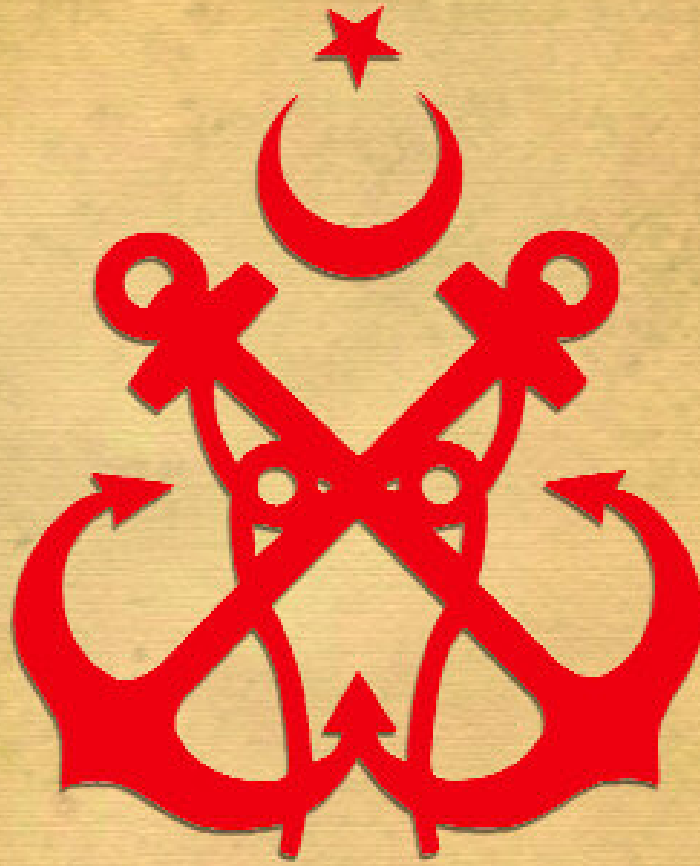
### TÜRK-LİM Üyesi Limanların Yük Cinslerine Göre Elleçleme Kapasiteleri

Cargo Type // Yük Cinsi	Capacity // Kapasite
Container // Konteyner (TEU)	6,137,000
Dry-General Cargo // Kuru-Genel Yük (ton)	121,200,000
Liquid Chemical Cargo // Sıvı Kimyasal Yük (ton)	19,600,000
Wheeled Cargo // Tekerlekli Yük (unit // adet)	1,430,000

## Total Cargo Handling Capacities at Turkish Ports, Including Planned Projects

### Türkiye Limanlarında Toplam Yük Elleçleme Kapasiteleri, Planlanan Projeler Dahil (2015)

Cargo Type // Yük Cinsi	Capacity // Kapasite
Container // Konteyner (TEU)	14,237,000
General Bulk Cargo // Genel-Katı Dökme Yük (ton)	185,000,000
Liquid Chemical Cargo // Sıvı Kimyasal Yük (ton)	21,200,000
Wheeled Cargo // Tekerlekli Yük (unit // adet)	2,930,000



**DENİZ NAKLİYATI T.A.Ş.**  
TURKISH CARGO LINES

0 216 474 74 00

Fahrettin Kerim Gökay Caddesi Denizciler İş Merkezi No: 14 A Blok Kat:1 Altunizade, Üsküdar-İstanbul/Turkey  
Phone: +90 216 474 74 00 Fax: +90 216 474 74 30 E-mail: tcl@tcl.com.tr Web: www.tcl.com.tr